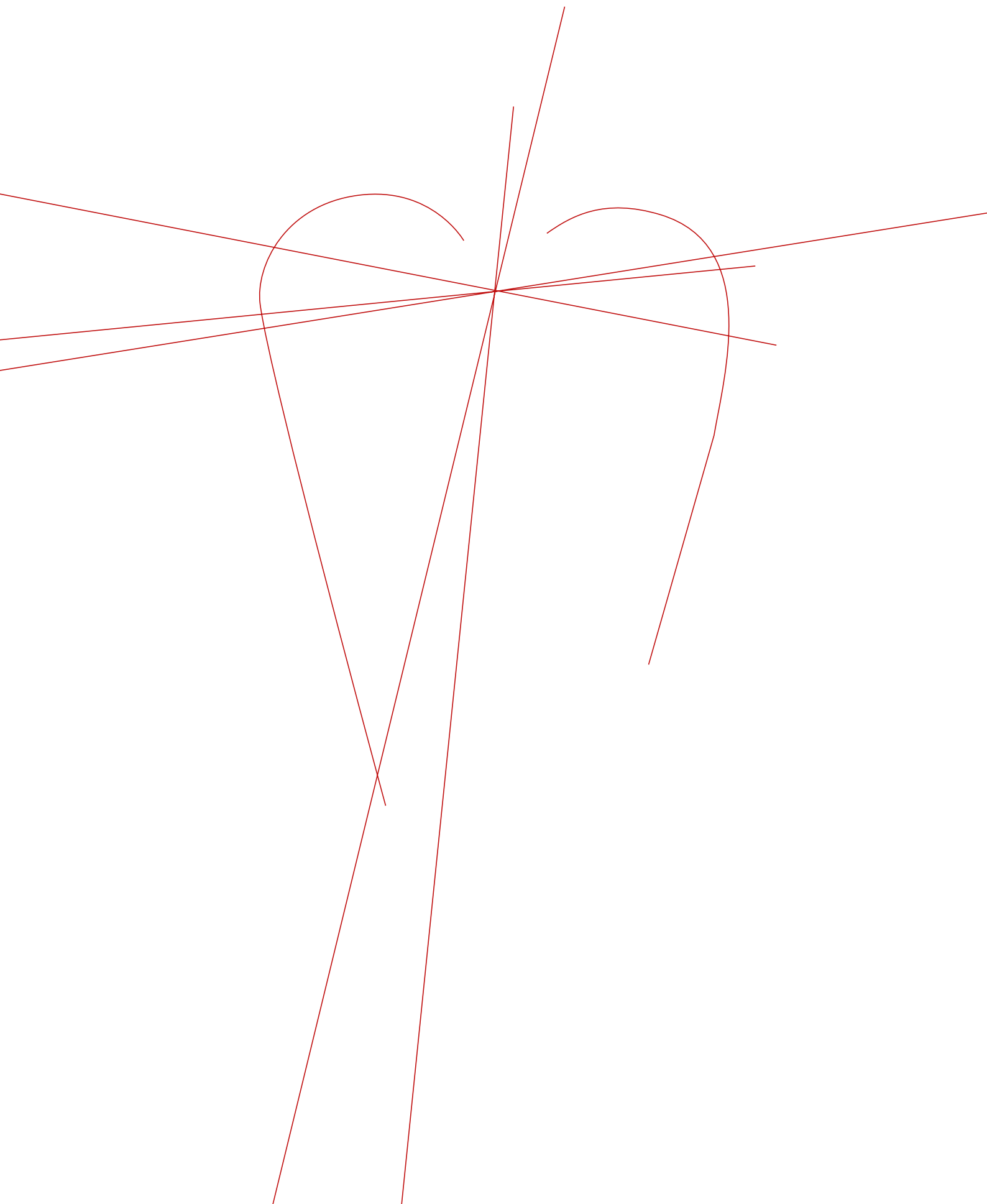


VÝROČNÍ ZPRÁVA 2025



Oblastní charita
Dvůr Králové

VÝROČNÍ ZPRÁVA 2025



Úvodní slovo



Milí přátelé,

rok 2025 byl pro nás rokem plným sociálních, humanitárních a dobrovolnických aktivit. Přinesl nám řadu výzev i radostí. Nyní je ten správný čas se za nimi ohlédnout.

Na dalších stránkách naleznete texty, tabulky a číselné údaje, za kterými se skrývá mnoho lidské práce a úsilí, ale také mnoho osudů, příběhů a lidského trápení. Jsem ráda, že mám okolo sebe spolupracovníky, kteří jsou ochotni se vzdát svého pohodlí a sloužit lidem v obtížných podmínkách. A i o jejich práci je tato výroční zpráva.

Celý uplynulý rok se nesl ve znamení zvyšování odbornosti pracovníků našich devíti služeb. Odbornému vzdělávání a výcvikům jsme věnovali neuvěřitelných 3 300 hodin. K tomu nám pomohly finanční prostředky Nadace Komerční banky, Nadace ČEZ a dar zaměstnanců společnosti JUTA a.s. Mohli jsme tak s erudicí poskytnout podporu 153 biologickým a pěstounským rodinám, 339 dětem, poskytnout 350 hodin psychoterapií nebo podpořit na 1850 dalších klientů v jejich potřebách. Celkem jsme poskytli přes 30 000 hodin péče a podpory pro 2 400 klientů.

K těm výzvám patřila jednoznačně rekonstrukce naší budovy v Erbenově ulici. Bourací práce na přelomu roku 2024 a 2025 přinesly překvapení v podobě nestability v oblasti základů, což nejen prodražilo projekt, ale také prodloužilo lhůtu dokončení více než o půl roku. Věřím, že ve chvíli, kdy tyto řádky čtete, bude dům již v plném provozu.

Děkuji všem, kteří nás podporují. Děkuji také dárcům, kteří se v nelehké době dokážou rozdělit a prostřednictvím naší organizace podpořit potřebné. Jsem ráda, že máme kolem sebe spoustu dobrých lidí, kteří nám jsou připraveni, často nenápadně, pomáhat.

Zvláště děkuji svým kolegům za jejich ochotu, preciznost v práci a týmového ducha.

S úctou

Mgr. Kateřina Hojná, ředitelka

Ve Dvoře Králové nad Labem dne 25. 3. 2026

Kdo jsme



ZÁKLADNÍ INFORMACE

Oblastní charita Dvůr Králové
Palackého 99, Dvůr Králové nad Labem
Evidovaná právnická osoba / církevní organizace
Založena 1. 6. 1992
Datum evidence v rejstříku Ministerstva kultury 30. 10. 1996
Číslo evidence: 8/1-04-702/1996
Zřizovatel: Biskupství královéhradecké
IČO: 43464637
Číslo účtu: 1306373349/0800
Datová schránka: fx2bsri
Tel. kontakt: 734 435 102
E-mail: sekretariat@charitadk.cz
www.dk.charita.cz
www.facebook.com/charitadk

VEDENÍ ORGANIZACE

1. statutární zástupce, ředitel: Mgr. Kateřina Hojná
2. statutární zástupce, zástupce ředitele: Mgr. Petra Vališková

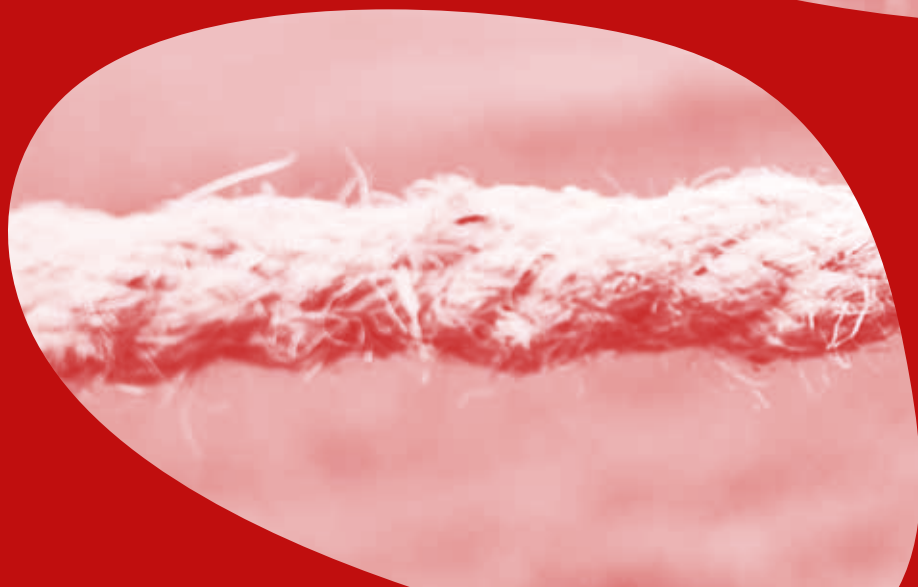
PŮSOBNOST

Sídlo: Dvůr Králové nad Labem
Působnost: Královédvorskou, Jaroměř, Hořice, Trutnov, Vrchlabí, Hostinné
Královéhradecký kraj: služba Náhradní rodinné péče Klubko a Sociálně aktivizační služba pro děti a mládež Labyrint

SEZNAM POSKYTOVANÝCH SLUŽEB

Sociální rehabilitace Horizont
Denní stacionář Serafína
Náhradní rodinná péče Centrum pro rodinu Klubko
Sociálně aktivizační služba LABYRINT – cesta pro rodinu
Sociálně terapeutická dílna Slunečnice
Nízkoprahové zařízení pro děti a mládež Střelka
Osobní asistence · Domácí péče
Občanská poradna
Ukrajinské komunitní centrum

Naše poslání



Model DekaCert®

V oblasti mezilidských vztahů klademe důraz na uplatňování a dodržování hodnotového systému DekaCert®. Deset základních etických hodnot slouží jako deset orientačních bodů v oblasti jednání nás zaměstnanců nejen vůči klientům, ale i mezi námi.

Naším cílem je člověk připravený čelit své nepříznivé životní situaci.

Prostřednictvím profesionálních, dobrovolnických a humanitárních služeb posilovat a podporovat ty, kteří potřebují naši pomoc, aby mohli žít důstojný život. Respektujeme jedinečnost a celistvost každého člověka, ke kterému přistupujeme s úctou v souladu s křesťanskými hodnotami a zásadami Desatera.

Smyslem naší práce je, aby každý měl možnost vést důstojný život a byl připraven čelit nepříznivým životním situacím.

Každý člověk je pro nás důležitý.

Usilujeme o to, aby každý člověk mohl žít důstojný život.



Spolufinancováno
Evropskou unií

Královéhradecký
kraj



Sociální rehabilitace **HORIZONT**

POSILÁNÍ

Posláním služby Horizont je pomáhat osobám, které vedou rizikový způsob života nebo jsou tímto způsobem života ohroženy, osobám v krizi a osobám bez přístřeší, které mají zájem svou situaci aktivně řešit a pomoci jim zmírnit dopady jejich situace. Služba je poskytována osobám ve věku 18 - 64 let na území Královédvorská.

ÚZEMNÍ PŮSOBNOST SLUŽBY

Dvůr Králové nad Labem a okolí

”

MOTTO SLUŽBY

*„Cesta k samostatnosti
a spokojenosti.“*

Vedoucí služby

Bc. Alena Johnová
Tel.: 604 813 448
horizont@charitadk.cz

Legionářská 561
544 01 Dvůr Králové nad Labem
Působíme od 1. 1. 2022

CÍLE SLUŽBY

- klient, který změnil nefunkční návyky
- klient, který dokáže využít zdroje k pozitivní změně

CÍLOVÁ SKUPINA

- osoby bez přístřeší
- osoby v krizi
- osoby, které vedou rizikový způsob života nebo jsou tímto způsobem života ohroženy

ZÁKLADNÍ ČINNOSTI

- nácvik péče o domácnost
- nácvik péče o vlastní osobu
- nácvik ve společenském prostředí
- doprovod
- aktivizační činnost
- kontaktní práce
- poradenství
- jednání s dalšími osobami
- zprostředkování kontaktu

ROK 2025

- personální obměnou týmu jsme zajistili zastupitelnost sociálního pracovníka
- pro rozvoj pracovníků jsme nastavili systém individuální práce
- úspěšně jsme ukončili projekt „Služby sociální prevence v Královéhradeckém kraji VII“
- přizpůsobili jsme kritéria výběru dat do statistik dle požadavku krajského úřadu
- ve spolupráci se Sociálně terapeutickou dílnou Slunečnice jsme uspořádali charitní bazárek
- pomohli jsme při Sběrce potravin

V ROCE 2026 PLÁNUJEME

- revidovat a sjednotit systém práce s klienty
- vybudovat diskrétní prostor pro bezpečné vedení individuálních konzultací s klienty
- po celý rok plnit program skupinové a individuální práce s klienty, zejména v oblasti odpovědnosti ke zdraví nebo v oblasti digitálních dovedností a odpovědného používání internetu
- veřejnými akcemi připomenout 800 let odkazu patrona služby, sv. Františka

	2023	2024	2025
počet klientů/uživatelů	47	45	61
počet hodin s klienty	2 500	2 560	3 718
denní kapacita služby ambulance/terén	12/10	12/10	12/10
počet najetých kilometrů za klienty	5 311	4 344	3 617





Denní stacionář **SERAFÍNA**

POSLÁNÍ

Posláním našeho denního stacionáře Serafína je podporovat osoby s mentálním a kombinovaným postižením, jejichž situace vyžaduje pravidelnou pomoc jiné fyzické osoby. Služba nabízí klientům smysluplné využití času a současně připravuje klienty na samostatnější život dle jejich možností.

ÚZEMNÍ PŮSOBNOST SLUŽBY

Dvůr Králové nad Labem a okolí

”

MOTTO SLUŽBY

*„Smyslem našeho života
je být šťastný a užitečný.“*

Dalajlama

Vedoucí služby

Mgr. Jana Čudejková
Tel.: 731 401 416
serafina@charitadk.cz

Seifertova 2577
544 01 Dvůr Králové nad Labem
Působíme od 1. 1. 2021

CÍLE SLUŽBY

- podpořit smysluplné využívání času klientů
- posílit samostatnost klientů
- pomoc klientům s jejich začleňováním do běžného života

CÍLOVÁ SKUPINA

- osoby s mentálním a kombinovaným postižením od 16 do 65 let

ZÁKLADNÍ ČINNOSTI

- pomoc při zvládnání běžných úkonů, péče o vlastní osobu
- pomoc při osobní hygieně nebo poskytnutí podmínek pro osobní hygienu
- poskytnutí stravy
- výchovné, vzdělávací a aktivizační činnosti
- zprostředkování kontaktu se společenským prostředím
- sociálně terapeutické činnosti
- pomoc při uplatňování práv, oprávněných zájmů a při obstarávání osobních záležitostí

ZÁKLADNÍ PORADENSTVÍ

- podpora neformálně pečujících

ROK 2025

- do činností s klienty jsme zařadili pravidelné pohybové aktivity v Sokolovně
- absolvovali jsme odborné kurzy a konzultace zaměřené na pozitivní podporu lidí s poruchou autistického spektra (PAS)
- po celý rok se pravidelně scházela svépomocná skupina pečujících, pro které jsme uspořádali workshopy, terapeutická sezení a víkendové setkání
- pro klienty i veřejnost jsme uspořádali společenské akce: Masopustní veselí, Andělskou taneční zábavu, Speciální olympiádu v přizpůsobených sportech

V ROCE 2026 PLÁNUJEME

- nabídnout nové aktivity našim klientům a zájemcům v novém prostředí Erbenovky
- zorganizovat již tradiční akce: Masopustní veselí, Speciální olympiádu, Víkendový pobyt pro pečující a jejich blízké, Andělskou taneční zábavu
- pokračovat ve vzdělávání a profesionalizaci pracovníků v metodách a technikách přístupu k lidem s intelektovým znevýhodněním a s PAS
- pokračovat v podpoře pečujících prostřednictvím workshopů, besed a psychoterapií za finančního příspěvku programu OPZ+ „Rozvoj regionálního partnerství v sociální oblasti na území obcí Královéhradeckého kraje IV“
- spolupracovat se Speciální olympiádou ČR a Společností pro podporu lidí s mentálním postižením ČR

	2023	2024	2025
počet klientů/uživatelů	11	12	13
počet nově uzavřených smluv	3	1	2
počet hodin pobytu klientů v zařízení	3 478	4 122	4 360





Náhradní rodinná péče Centrum pro rodinu **KLUBKO**

POSLÁNÍ

Posláním je dlouhodobá podpora rodin s dětmi v náhradní rodinné péči a posilování jejich vazeb v přirozeném prostředí.

ÚZEMNÍ PŮSOBNOST SLUŽBY

Královéhradecký kraj

SPOLUPRÁCE S OSPOD Trutnov, Dvůr Králové nad Labem, Hořice,
Jaroměř, Nová Paka, Jičín, Jihlava, Náchod a Magistrátem města
Hradec Králové

”

MOTTO SLUŽBY

„Každé dítě potřebuje
rodinu.“

Vedoucí služby

Bc. Alena Šimková
Tel.: 605 292 798
klubko.nrp@charitadk.cz

Tyršova 1118
544 01 Dvůr Králové nad Labem
Působíme od 24. 1. 2013

CÍLE SLUŽBY

- dítě, které má bezpečnou vztahovou osobu, na kterou se obrací se svými starostmi i radostmi
- dítě, které ví, že vyrůstá v náhradní rodině a jsou mu známy i důvody, proč v ní vyrůstá
- dítě, které si vytváří svou vlastní identitu s ohledem na to, že vyrůstá v náhradní rodině
- dítě, které si vytváří a buduje zdravé vztahy
- dítě, které je posilováno ve vztazích s jeho vlastní rodinou a osobami blízkými a jemuž je s těmito osobami zajištěn bezpečný kontakt, pokud je to v jeho zájmu
- dítě, kterému je zajištěna adekvátní podpora při zpracování jeho těžkostí a trápení
- pěstouni, kteří mají zajištěnou kontinuální podporu a profesionální pomoc po celou dobu péče o svěřené děti

CÍLOVÁ SKUPINA

- osoby pečující: dlouhodobí pěstouni, poručníci a osoby v evidenci: přechodní pěstouni s bydlištěm v Královéhradeckém kraji
- děti a mladiství svěřené do péče výše uvedeným osobám s bydlištěm v Královéhradeckém kraji
- zájemci o náhradní rodinnou péči s bydlištěm v Královéhradeckém kraji
- každé dítě, které požádá o pomoc (dle § 8 zákona č. 359/1999 Sb., o sociálně-právní ochraně dětí, dále jen ZSPOD)

ZÁKLADNÍ ČINNOSTI

- uzavírání Dohod o výkonu pěstounské péče
- poskytování výchovné a poradenské činnosti osobě pečující, s níž pověřená osoba uzavřela Dohodu o výkonu pěstounské péče při výkonu a sledování výkonu pěstounské péče. Pokud osoba pečující o tuto službu požádá, je pověřená osoba povinna výchovnou a poradenskou péči poskytnout

ROK 2025

- rozšířili jsme pracovní tým o 1 celý úvazek
- absolvovali jsme vzdělávání v oblasti vývojového traumatu, teorie vztahové vazby a v oblasti hranic při komunikaci s klienty v náhradní rodinné péči
- vedoucí služby dokončila dlouhodobý výcvik Diadické vývojové psychoterapie a Výcvik ve facilitaci a organizaci případových konferencí
- pravidelnou supervizi týmu zajišťovala paní Mgr. Andrea Žilková
- pro děti jsme uspořádali tři respitní akce, z toho dvě pobytové

V ROCE 2026 PLÁNUJEME

- vydat a distribuovat nový Manuál pro pěstouny s aktuálními změnami
- vydat aktualizované metodiky v souladu s novelou ZSPOD
- realizovat nový kurz terapeutického rodičovství v Trutnově
- rozšířit svépomocné supervizní skupiny pro absolventy kurzů Terapeutického rodičovství
- realizovat týdenní příměstský tábor pro mladší děti
- převést evidenci klientů z Google Disku do programu Therapic

	2023	2024	2025
počet rodin	75	74	104
počet dětí	99	100	129
počet hodin vzdělávání pro pěstouny	96	153	150
počet podporovaných kontaktů	29	17	22



Zpráva o naplňování pověření k výkonu SPOD za rok 2025

1. Uzavírání dohod o výkonu pěstounské péče

Centrum pro rodinu Klubko uzavřelo v roce 2025 celkem 41 nových dohod.

2. Poskytování výchovné a poradenské péče osobě pečující, s níž pověřená osoba uzavřela dohodu o výkonu pěstounské péče, při výkonu pěstounské péče a sledování výkonu pěstounské péče, pokud osoba pečující o tuto službu požádá, je pověřená osoba povinná výchovnou a poradenskou péči poskytnout

Sledování výkonu pěstounské péče probíhalo formou pravidelných kontaktů klíčové pracovníce s doprovázenou rodinou, která se vždy řídila aktuální potřebou rodiny. Kontakty probíhaly telefonicky, prostřednictvím e-mailu a formou osobních setkání. V roce 2025 se uskutečnilo 680 osobních setkání.

Klíčové pracovníce v průběhu roku pravidelně zabezpečovaly zprostředkování informací, vedoucích k zvyšování kvality života dětí vyrůstajících v náhradní rodinné péči zejména v oblasti výchovy a zdraví. Poradenství se také velmi často týkalo vzdělávání dětí umístěných v pěstounské péči a kontaktu s biologickou rodinou.

PRACOVNÍ TÝM

Službu zabezpečovalo 6 zaměstnanců:

- vedoucí služby / sociální pracovník / plný úvazek: Bc. Alena Šimková
- 3 sociální pracovníce / plný úvazek: Mgr. Šárka Tauchmanová, Bc. Michaela Adamcová, Veronika Stutzigová DiS.
- 1 sociální pracovníce / poloviční úvazek: Bc. Jana Věbrová
- 1 pracovníce v sociálních službách / koordinátorka respitních a vzdělávacích akcí / kontakt s rodinami / plný úvazek: Alena Rufferová





Sociálně aktivizační služba pro rodiny s dětmi **LABYRINT** cesta pro rodinu

POSLÁNÍ

Posláním služby Labyrinth – cesta pro rodinu je poskytnout podporu rodinám s dětmi, které se ocitly v obtížné situaci a rozhodly se ji řešit, aby zajistily bezpečné prostředí pro výchovu a vývoj dětí. Cílem je doprovázet rodiny tak, aby svou obtížnou situaci zmírnily nebo překonaly.

ÚZEMNÍ PŮSOBNOST SLUŽBY

Dvůr Králové nad Labem a okolí, Hořice a okolí



MOTTO SLUŽBY

*„Pomáháme rodinám
se na své cestě
nadechnout.“*

Vedoucí služby

Mgr. Petra Vališková
Tel.: 730 595 793
labyrinth@charitadk.cz

Havlíčková 12
544 01 Dvůr Králové nad Labem
Působíme od 1. 1. 2013

CÍLE SLUŽBY

- rodina, která pracuje na zajištění bezpečného prostředí pro výchovu a vývoj dětí
- rodina, která neprohlubuje svoji obtížnou situaci

CÍLOVÁ SKUPINA

- rodiny s dětmi

ZÁKLADNÍ ČINNOSTI

- výchovné, vzdělávací a aktivizační činnosti
- zprostředkování kontaktu se společenským prostředím
- sociálně terapeutické činnosti
- pomoc při uplatňování práv, oprávněných zájmů a při obstarávání osobních záležitostí

ROK 2025

- dokončili jsme výcvik Perspektivou individuální psychologie, tím se psychologické poradenství stalo běžnou součástí naší práce
- po celý rok jsme pracovali s Mgr. Janou Ženíškovou z organizace Amalthea na kazuistikách, díky tomu jsme se upevňovali v přístupu ke klientům a spolupracujícím organizacím
- celý tým dokončil vzdělávání v programu Terapeutické rodičovství a Kids' Skills
- prohlubovali jsme spolupráci s OSPOD Dvůr Králové nad Labem, Trutnov, Hořice
- navázali jsme spolupráci se základními školami v ORP Dvůr Králové nad Labem
- účastnili jsme se setkání Pedagogických psychologických poraden Jičín a Trutnov
- službu jsme prezentovali na Dni sociálních služeb a Dni pro rodinu
- celý tým se mohl odborně vzdělávat díky finanční podpoře Nadace ČEZ
- rozšířili jsme kapacitu služby o 0,5 úvazku pro ORP Hořice

V ROCE 2026 PLÁNUJEME

- vzdělat tým v Edukativní rodičovské terapii a tím sjednotit odbornost týmu
- pokračovat v rozšiřování a prohlubování spolupráce s orgány OSPOD, základními a mateřskými školami
- zúčastnit se projektu Královéhradeckého kraje v rámci Trutnovska a Jičínska „Společně chráníme děti před násilím.“
- návrat do rekonstruovaných prostor Erbenovky

	2023	2024	2025
počet rodin	39	38	49
počet hodin terapií	84	82	80
počet kontaktů	2 102	2 233	1 931
počet hodin přímé péče	nesledovalo se	3 987	4 866
počet najetých kilometrů	12 323	10 026	11 495





Spolufinancováno
Evropskou unií



Královéhradecký
kraj



Sociálně terapeutická dílna **SLUNEČNICE**

POSLÁNÍ

Posláním naší služby je prostřednictvím sociálně pracovní terapie podporovat klienty v získávání, rozvíjení či udržování pracovních a sociálních schopností, dovedností a návyků, které vedou k možnému pracovnímu začlenění.

ÚZEMNÍ PŮSOBNOST SLUŽBY

Dvůr Králové nad Labem a okolí

“

MOTTO SLUŽBY

*„Úsměv nic nestojí
a má velkou cenu.“*

Otec Pio

Vedoucí služby

Mgr. Marie Pražáková, DiS.

Tel.: 731 401 417

slunecnice@charitadk.cz

Náměstí T.G. Masaryka 40

544 01 Dvůr Králové nad Labem

Působíme od 15. 4. 2011

CÍLE SLUŽBY

- klient, který získá a rozvíjí své pracovní dovednosti a návyky
- klient, který má dostatek příležitostí zapojit se do vhodných a různorodých pracovních činností
- klient, který se cítí užitečný a potřebný a pozná výsledky své práce
- klient, který je v maximální možné míře samostatný a soběstačný a umí se rozhodovat

CÍLOVÁ SKUPINA

- osoby s lehkým nebo středně těžkým mentálním postižením ve věku od 16 do 64 let, které chtějí získat, zvýšit nebo udržet své pracovní dovednosti a návyky

ZÁKLADNÍ ČINNOSTI

- pomoc při osobní hygieně nebo poskytnutí podmínek pro osobní hygienu
- poskytnutí stravy nebo pomoc při zajištění stravy
- nácvik dovedností pro zvládnání péče o vlastní osobu, soběstačnosti a dalších činností vedoucích k sociálnímu začlenění
- podpora vytváření a zdokonalování základních pracovních návyků a dovedností

ROK 2025

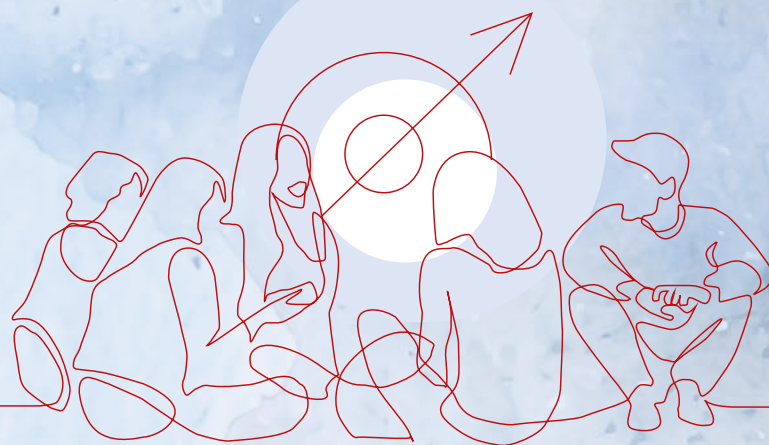
- absolvovali jsme odborné kurzy zaměřené na práci s klienty s poruchou autistického spektra a na využití aktivizačních technik při práci s klienty
- úspěšně jsme ukončili projekt „Služby sociální prevence v Královéhradeckém kraji VII“
- rozvíjeli jsme počítačové dovednosti klientů
- pro klienty jsme uspořádali workshopy – malování na tričko, výroba dřevěné stoličky a zdobení vánoční ozdoby
- uskutečnili jsme dvě společná setkání klientů a jejich rodinných příslušníků
- výrobky dílny jsme prodávali na Svatoanenských slavnostech v Žirči, na Státním zámku Náchod, na Dnu seniorů ve Dvoře Králové nad Labem, na velikonočních a vánočních prodejních výstavách
- ve spolupráci se Sociální rehabilitací Horizont jsme uspořádali charitní bazárek

V ROCE 2026 PLÁNUJEME

- pokračovat ve zvyšování odbornosti pracovníků s ohledem na specifické potřeby klientů služby
- zorganizovat workshopy pro klienty
- uskutečnit dvě společná setkání klientů a jejich rodinných příslušníků a opatrovníků
- uspořádat velikonoční a vánoční prodej výrobků dílny a tradiční velikonoční prodejní výstavu
- účastnit se akcí: Svatoanenské slavnosti v Žirči, Den sociálních služeb, Den zdraví a Den seniorů ve Dvoře Králové nad Labem

	2023	2024	2025
počet zaměstnanců	6	6	6
počet klientů	22	21	22
počet návštěv	1 758	1 757	1 929
počet nově uzavřených smluv	5	1	5





Nízkoprahové zařízení pro děti a mládež **STŘELKA**

POSLÁNÍ

Posláním Nízkoprahového zařízení pro děti a mládež Střelka je doprovázet a podporovat děti a mládež ve věku 6 - 20 let z Královédvorská, jejichž život ovlivňují nepříznivé podmínky a rizikové prostředí. Prostřednictvím klubového i terénního programu se učí, jak využívat volný čas, jak se lépe orientovat ve své situaci, pracovat se sociálními a zdravotními riziky a zvýšit své kompetence pro kvalitnější život.

ÚZEMNÍ PŮSOBNOST SLUŽBY

Dvůr Králové nad Labem a okolí

“

MOTTO SLUŽBY
„Spolu to zvládneme.“

Vedoucí služby

Mgr. Petra Vališková

Tel.: 731 604 695

strelka@charitadk.cz

Palackého 99

544 01 Dvůr Králové nad Labem

Působíme od 1. 1. 2008

CÍLE SLUŽBY

- klient, který se umí orientovat ve své situaci
- klient, který umí pracovat se sociálními riziky
- klient, který umí pracovat se zdravotními riziky
- klient, který zvýšil své kompetence pro kvalitnější život

CÍLOVÁ SKUPINA

- děti a mládež od 6 do 20 let ohrožené společensky nežádoucími jevy

ZÁKLADNÍ ČINNOSTI

- výchovné, vzdělávací a aktivizační činnosti
- zprostředkování kontaktů se společenským prostředím
- sociálně terapeutické činnosti
- pomoc při uplatňování práv, oprávněných zájmů a při obstarávání osobních záležitostí

ROK 2025

- tým se po celý rok vzdělával v odborných programech jako je Terapeutické rodičovství, Kids´Skills, vedení rozhovorů nebo individuální plánování a case management, a to i díky Nadaci ČEZ
- po celý rok jsme nastavovali fungování práce v terénu tak, abychom co nejvíce mohli vyjít vstříc potřebám základních škol
- metodicky jsme se v rámci projektu Královéhradeckého kraje setkávali s G. Lepkovou
- od Mgr. I. Kaderové z NZDM Unie Kompas Zlín a NZDM Koule v Charitě Česká Lípa jsme se učili, jak lépe pracovat s dětmi
- spolupracovali jsme s Orgánem sociálně právní ochrany dětí (OSPOD) Dvůr Králové nad Labem i se základními školami na našem interním programu Level Up
- pro školy jsme vytvořili a ve školách představili workshopy na téma kamarádství a kyberprostor
- díky Diakonii a projektu Krabice od bot jsme mohli obdarovat děti vánočními dárky
- díky daru od M. Jíchy jsme mohli dětem rozdat mikulášskou nadílku
- účastnili jsme se veřejných akcí pořádaných městem Dvůr Králové nad Labem jako Galerie 2025, Den pro rodinu a Den spolků
- pro děti jsme zorganizovali prázdninový tábor
- uspořádali jsme čtyři workshopy v rámci programu OPZ+ „Rozvoj regionálního partnerství v sociální oblasti na území obcí Královéhradeckého kraje IV“ ve spolupráci s městem Dvůr Králové nad Labem

V ROCE 2026 PLÁNUJEME

- pokračovat v rozšiřování a prohlubování spolupráce s dotčenými orgány OSPOD v programu Level UP
- pokračovat v rozšiřování spolupráce se základními školami na Královédvorskú v programu Level UP a v poskytování terénní formy naší služby přímo ve školách
- zúčastnit se projektu Královéhradeckého kraje v rámci Trutnovska a Jičínska „Společně chráníme děti před násilím.“
- zaměřit se na prohloubení práce v klubu v oblasti vedení preventivních programů a skupinové práce s dětmi

PROGRAMY NZDM STŘELKA

Prostřednictvím jednotlivých programů se klienti učí, jak zvýšit své kompetence pro kvalitnější život, učí se lépe orientovat ve své situaci, pracovat se sociálními a zdravotními riziky a využívat svůj volný čas.

Programy Střelky:

Klubový program: individuální práce, skupinová práce, preventivní programy

Terénní program: kontaktní, individuální a skupinová práce. Je zajišťován ve školách, i v rámci streetworku ve Dvoře Králové nad Labem, případně v obcích

Online terén: prostřednictvím sociálních sítí, zejména Facebook, Instagram

Level up: preventivní individuální program pro děti a mládež ve spolupráci s OSPOD a školami

	2023	2024	2025
počet uživatelů	59	67	100
počet kontaktů (setkání)	6 205	4 485	4 432
počet hodin přímé práce pracovníků	nesledovalo se	3 897	4 230
okamžitá kapacita služby ambulance / terén	25/10	25/10	25/10
počet najetých kilometrů	3 091	3 913	3 967







Osobní asistence Domácí péče

POSLÁNÍ

Posláním Osobní asistence · Domácí péče je pomáhat lidem od tří let věku se sníženou soběstačností z důvodu zdravotního znevýhodnění a seniorům a podporovat je v běžných denních činnostech a aktivitách jejich života, které si nemohou plně zajistit sami ani za pomoci okolí. Službu poskytujeme v domácnostech, ve školských zařízeních a všude tam, kde nás lidé potřebují.

ÚZEMNÍ PŮSOBNOST SLUŽBY

Dvůr Králové nad Labem a okolí



MOTTO SLUŽBY

„Doma je doma..“

Vedoucí služby

Mgr. Petra Chmelenská

Tel.: 734 792 806

asistence@charitadk.cz

Havlíčková 12

544 01 Dvůr Králové nad Labem

Působíme od 1. 12. 2006

CÍLE SLUŽBY

- umožnit klientovi, aby mohl žít ve svém domácím prostředí, které zná a je v něm spokojen
- pomoci klientovi, aby se mohl zapojovat do běžného života a vykonávat činnosti přiměřené svému věku
- pomoci dětskému klientovi, aby mohl získávat sociální dovednosti, kontakty a společenské návyky v přirozeném prostředí školského zařízení

CÍLOVÁ SKUPINA

- děti a dospělí se zdravotním postižením a senioři se sníženou soběstačností
- osoba, která je znevýhodněna ve svých schopnostech a dovednostech v této oblasti: mentální, tělesné, duševní, smyslové nebo kombinované
- věková skupina od tří let věku do konce života

ZÁKLADNÍ ČINNOSTI

- pomoc při zvládnání běžných úkonů péče o vlastní osobu
- pomoc při osobní hygieně
- pomoc při zajištění stravy
- pomoc při zajištění chodu domácnosti
- výchovné, vzdělávací a aktivizační činnosti
- zprostředkování kontaktu se společenským prostředím
- pomoc při uplatňování práv, oprávněných zájmů a při obstarávání osobních záležitostí
- pomoc při zajištění bezpečí a možnosti setrvání v přirozeném sociálním prostředí

ZÁKLADNÍ PORADENSTVÍ

- podpora neformálně pečujících

ROK 2025

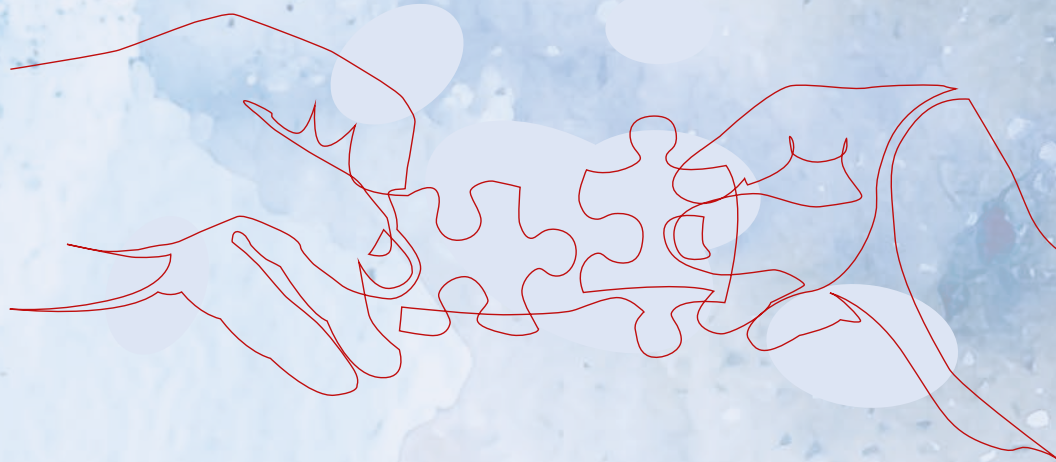
- absolvovali jsme celkem 300 hodin odborného vzdělávání
- prošli jsme dvoudenní stáží v Diakonii ČCE ve Dvoře Králové nad Labem
- za finančního příspěví programu OPZ+ „Rozvoj regionálního partnerství v sociální oblasti na území obcí Královéhradeckého kraje IV“ a ve spolupráci se službou Serafína jsme poskytli individuální konzultace pro pečující osoby
- pravidelně jsme se účastnili pracovních schůzek s ostatními poskytovateli péčových a zdravotních služeb a schůzek komunitního plánování
- změnili jsme časový rozsah a kapacitu služby
- aktivně jsme veřejnost, obce a lékaře informovali o dostupnosti služby
- zakoupili jsme licenci profesionálního programu eEquip, který nám pomůže lépe vést dokumentace

V ROCE 2026 PLÁNUJEME

- zvýšit kapacitu přímé péče o 0,5 úvazku
- prohloubit spolupráci s ostatními sociálními službami ve Dvoře Králové nad Labem
- nadále se vzdělávat a zvyšovat tak svoji odbornost
- řádně se proškolit a plně využívat program eEquip pro sociální služby
- přestěhovat se do nově zrekonstruované budovy Erbenovka

	2023	2024	2025
počet zaměstnanců	15	18	12
počet klientů	34	39	59
počet hodin asistence	5 473	6 478	7 333
počet najetých km	44 908	40 843	51 097





Občanská poradna

POSLÁNÍ

Posláním Občanské poradny je poskytovat poradenství lidem v obtížné sociální situaci, kteří nemají dostatek informací pro její řešení, nebo je neumí použít. Poradenství se orientuje na oblast sociálního systému, práva a v poradně Dvůr Králové i na oblast psychologie jako krizové intervence nebo podpůrné terapie.

ÚZEMNÍ PŮSOBNOST SLUŽBY

Královéhradecký kraj



MOTTO SLUŽBY

*„Důležitá věc je
nepřestávat se ptát.“*

Albert Einstein

Vedoucí služby

Mgr. Jana Mikásková

Tel.: 731 036 324

poradna@charitadk.cz

Palackého 99

544 01 Dvůr Králové nad Labem

Působíme od 1. 12. 2004

MÍSTO POSKYTOVÁNÍ SLUŽBY

Dvůr Králové nad Labem, Jaroměř, Hořice, Trutnov, Hostinné, Vrchlabí

CÍLE SLUŽBY

- zorientovat klienta v jeho situaci, v možnostech řešení situace a prostřednictvím poradenství přispět k řešení situace nebo alespoň ke zmírnění důsledků

CÍLOVÁ SKUPINA

- osoby v krizi
- osoby, které vedou rizikový způsob života nebo jsou tímto způsobem života ohroženy
- pečující osoby

ZÁKLADNÍ ČINNOSTI / OBLASTI PORADENSTVÍ

- finanční problematika, např. dluhy, exekuce, oddlužení, rodinný rozpočet
- sociální dávky a pomoc, např. dávky státní sociální podpory, hmotné nouze
- pojištění, např. důchodové, nemocenské
- bydlení, např. oblast nájmu
- rodinné a mezilidské vztahy, např. rozvod, problémové soužití
- pracovněprávní oblast
- majetkoprávní oblast, např. spotřebitelská problematika, dědictví, spoluvlastnictví
- psychologické poradenství

ROK 2025

- pokračovali jsme ve zvyšování odbornosti, např. prostřednictvím účasti na školeních v rámci Asociace občanských poraden (dále AOP)
- pracovali jsme na prohloubení spolupráce s dalšími členy AOP a návaznými službami
- uspořádali jsme tři semináře pro seniory na téma zadlužování a kybernetické hrozby
- další naše kolegyně vstoupila do dlouhodobého psychologického výcviku

V ROCE 2026 PLÁNUJEME

- pokračovat v systematickém posilování odbornosti týmu
- průběžně reagovat na změny a novelizace legislativy
- uskutečnit vzdělávací aktivity pro veřejnost ve spolupráci s Centrem pro rodinu Klubko (náhradní rodinná péče)
- zaučit novou terapeutku, která nahradí odcházející kolegyni

	2023	2024	2025
počet zaměstnanců	6	6	6
počet klientů	1 152	1 289	1 301
počet konzultací	2 241	2 252	2 122
počet schválených návrhů na oddlužení	102	107	119
počet hodin terapií	240	249	292





Ukrajinské komunitní centrum

POSLÁNÍ

Posláním našeho centra je udělat vše pro to, aby se lidé přicházející z Ukrajiny na Královédvorskou snadněji přizpůsobili novým životním podmínkám pobytu v České republice.

ÚZEMNÍ PŮSOBNOST SLUŽBY

Dvůr Králové nad Labem a okolí

“

MOTTO SLUŽBY

*„Uprostřed problémů
leží příležitost.“*
Albert Einstein

Vedoucí služby

Lenka Holá

Tel.: 732 175 039

lenka.hola@charitadk.cz

Náměstí T.G. Masaryka 40

544 01 Dvůr Králové nad Labem

Působíme od 1. 4. 2022

CÍLE SLUŽBY

- klient, který se domluví naším jazykem
- klient, který se umí zapojit do života v ČR
- klient, který zná svá práva a povinnosti
- klient, který si je vědom toho, kým je

CÍLOVÁ SKUPINA

cizinci v aktuální tíživé situaci, především lidé ukrajinské národnosti

ZÁKLADNÍ ČINNOSTI

- výuka českého jazyka
- právní a sociální poradenství
- doprovody na úřady, k lékaři, do škol atd.
- individuální psychoterapeutická pomoc
- dětská skupina
- společná setkávání
- integrační aktivity

ROK 2025

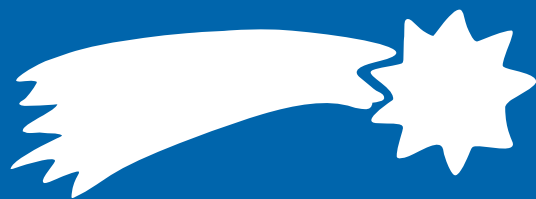
- po celý rok jsme v osmi souběžných kurzech vyučovali český jazyk
- mezi naše komunitní aktivity patřila tvořivá činnost, společné oslavy různých výročí, promítání filmů v českém jazyce a akce určené k přiblížení života v České republice
- svoji činnost jsme prezentovali na veřejných akcích: Den pro rodinu a Den sociálních služeb
- v rámci integrace jsme uspořádali akce zaměřené na poznávání ukrajinské kultury a tradic, včetně akce „Jak chutná Ukrajina“ a cestopisné přednášky o Ukrajině
- uspořádali jsme informační přednášky a setkání pro lepší orientaci v českém systému zdravotnictví, školství a sociálních služeb

V ROCE 2026 PLÁNUJEME

- pokračovat ve výuce českého jazyka na různých jazykových úrovních
- pokračovat v integračních aktivitách a komunitních činnostech
- prohloubit psychologickou podporu dětí
- uspořádat veřejnou akci „Jak chutná Ukrajina“ s ochutnávkou ukrajinských specialit
- pořádat vzdělávací a informační akce zaměřené na orientaci v českém právním, pracovním a daňovém systému

	2023	2024	2025
počet účastníků kurzů ČJ / počet odučených hodin	94/360	112/276	146/270
počet hodin psychoterapeutické podpory v ukrajinském jazyce	149	135	94
počet uživatelů	194	346	434
počet zaměstnanců	4	3	3





Tříkrálová sbírka



Romana Kubíčková

Koordinátorka sbírky

Tel.: 735 745 997

romana.kubickova@charitadk.cz

- zapečetěno 158 kasiček
- do sbírky se zapojilo 31 měst a obcí

Rozdělení výtěžku sbírky

Z výnosu sbírky naše Charita využila největší část prostředků na rekonstrukci objektu v Erbenově ulici, který bude sloužit jako zázemí pro služby Osobní asistence-Domácí péče, Labyrint – cesta pro rodinu a denní stacionář Serafína. Dále prostředky sloužily pro terénní službu Osobní asistenci-Domácí péče, kde pomohly financovat pořízení dalšího automobilu pro tuto službu. Další část financí byla použita na humanitární projekty v zahraničí a řešení mimořádných událostí.

Výtěžek sbírky v roce 2025 činil 709 073 Kč.

Naše projekty byly ze sbírky podpořeny částkou 472 301 Kč.



2025	
Bílá Třemešná	35 950
Borovnice	1 178
Dolní Branná	32 028
Dolní Brusnice	16 224
Dolní Lánov	11 472
Doubravice	7 898
Dvůr Králové nad Labem	247 319
Hajnice	25 987
Horní Brusnice	13 923
Hořice	68 757
Hřibojedy	8 349
Choustníkovo Hradiště	12 025
Jeřice	14 855
Klásterská Lhota	400
Kocbeře	nekoledovalo se
Kunčice nad Labem	4 723
Lánov	547
Libotov	5 236
Litíč	4 750
Miletín	21 277
Mostek	41 293
Nemojov	16 482
Ohnišfany	15 915
Rašín	7 441
Rohoznice	9 895
Třebihošť	14 107
Velký Vřešfov	7 517
Vilantice	8 249
Vítězná	15 816
Vlčkovice v Podkrkonoší	16 178
Vrchlabí	10 411
Celkem	696 202

Dobrovolníci

Romana Kubíčková

Tel.: 735 745 997

romana.kubickova@charitadk.cz

- pomáhali při volnočasových a vzdělávacích aktivitách klubu Střelka
- věnovali se dětem z náhradní rodinné péče
- pomáhali při realizaci volnočasových a vzdělávacích aktivit Ukrajinského komunitního centra

	2023	2024	2025
Počet dobrovolníků	13	5	9
Počet dobro-hodin	291,5	29,5	336
Počet dobrovolníků pro Tříkrálovou sbírku	115	118	117
Počet dobro-hodin pro Tříkrálovou sbírku	345	354	410

Podpora pečujících na Královédvorskú

V uplynulém roce jsme se intenzivně věnovali rodinám, které doma pečují o blízké s intelektovým či kombinovaným znevýhodněním nebo seniory. Naším cílem bylo být jim oporou a pomoci jim zvládat náročnou životní situaci, kterou neformální péče přináší.

Co jsme pečujícím v tomto roce nabídli:

• **Terapeutická a edukační setkání:** Skupinová setkání pomáhala zmírnit dopady dlouhodobé zátěže. Společně jsme hledali nové zdroje energie a sdíleli zkušenosti, které pečujícím pomáhají předcházet vyhoření.

• **Odborné poradenství:** Formou individuálních konzultací jsme pomáhali s nastavením státní podpory, s orientací v návazných službách a s propojováním rodinné a profesionální péče. Zásadním prvkem těchto setkání byl však i bezpečný prostor pro sdílení prožívaných obav i úspěchů. Pečující tak získali ujištění, že ve své situaci nejsou sami.

Aktivně jsme se podíleli na organizování historicky první konference pro neformálně pečující, která se konala v zaplněném Hankově domě ve Dvoře Králové nad Labem. Akce přinesla tolik potřebné zviditelnění tématu péče a propojila pečující rodiny s odbornou veřejností.

Celkem jsme v tomto roce realizovali **26 hodin skupinové podpory a 136 hodin individuálních konzultací.**

NACHARITU s.r.o., sociální podnik

Sociální podnik NACHARITU s.r.o. je dceřinou společností Oblastní charity Dvůr Králové a byl založen v roce 2022. Cílem podniku je vytvářet důstojná pracovní místa pro lidi se zdravotním znevýhodněním, zvyšovat jejich kvalifikaci a tím jejich uplatnění na trhu práce.

Sociální podnik provozuje Čistírnu u kostelíčka ve Dvoře Králové nad Labem. Čištění a praní oděvů a dalšího textilu provádíme v provozovně, která je vybavena moderní technologií suchého a mokrého čištění. Čistící procesy provádíme profesionálními prostředky, které jsou účinné a zároveň šetrné k oděvům i životnímu prostředí. Zakázky realizuje školený personál.

Provozovna čistírny nabízí i další doplňkové služby:

- výdej a příjem zásilek přepravních společností
- zprostředkování čištění peří a kusových koberců
- půjčování stroje na čištění koberců
- úklidové služby pro místní firmy

Čistírna u kostelíčka

Riegrova 344

544 01 Dvůr Králové nad Labem

Kamila Schönbaum

Tel.: 720 965 198

info@cistime-odevy.cz



Rekonstrukce budovy Oblastní charity Dvůr Králové

V roce 2023 jsme z prostředků Integrovaného regionálního operačního programu, registrační číslo projektu CZ.06.04.02/00/22_014/0001199, zakoupili budovu bývalé mateřské školy v Erbenově ulici ve Dvoře Králové nad Labem.

Na konci roku 2024 začala náročná rekonstrukce budovy, dle plánu je ukončena koncem dubna 2026. Rekonstrukci provádí firma Redomo a.s.

Finanční prostředky Evropské unie a Ministerstva pro místní rozvoj ČR jsou určeny výhradně na stavební práce a pokryjí 95 % přímých nákladů, zbývající náklady jsme jako investor povinni uhradit z vlastních zdrojů. Naše finanční spoluúčast na stavebních pracích je v řádu jednotek milionů Kč. Tuto spoluúčast nám částečně pomohly zajistit dary z rozpočtu Královéhradeckého kraje a z rozpočtu Města Dvůr Králové nad Labem. Na financování dalších nepřímých nákladů souvisejících s rekonstrukcí, jsme mimo jiné založili sbírku na platformě Darujme.cz.

Uvedení budovy do provozu je plánováno po kolaudaci na konci 1. pololetí roku 2026. Vrátil se do ní Denní stacionář Serafína, sídlo Osobní asistence a sídlo Sociálně aktivizační služby pro rodiny s dětmi Labyrint.



Ekonomika



Výsledovka

EKONOMIKA 2025	HLAVNÍ ČINNOST	HOSPODÁŘSKÁ ČINNOST	CELKEM
NÁKLADY	38 282 772	306 491	38 589 263
spotřebované nákupy a služby	7 147 910	126 531	7 274 441
osobní náklady	30 836 713	179 081	31 015 794
ostatní náklady	203 915		203 915
odpisy	79 834		79 834
poskytnuté příspěvky	14 400	879	15 279
daň z příjmů	0	0	0
NÁKLADY CELKEM	38 282 772	306 491	38 589 263
VÝNOSY	38 245 846	490 085	38 735 931
provozní dotace	29 958 223		29 958 223
přijaté příspěvky	1 373 970		1 373 970
tržby za vlastní výkony a zboží	6 768 558	490 085	7 258 643
ostatní výnosy	145 095		145 095
VÝNOSY CELKEM	38 245 846	490 085	38 735 931
výsledek hospodaření	-36 926	183 594	146 668
fyzický počet zaměstnanců	54		
přepočtený počet zaměstnanců	48		

Rozvaha

AKTIVA	
dlouhodobý majetek celkem	32 381 895
dlouhodobý nehmotný majetek	46 185
dlouhodobý hmotný majetek	1 741 190
dlouhodobý finanční majetek	100 030
pozemky	3 693 800
pořízení dlouhodobého majetku	28 182 676
oprávky k dlouhodobému majetku	-1 381 986
krátkodobý majetek celkem	15 126 704
pohledávky	535 199
krátkodobý finanční majetek	14 198 308
jiná aktiva	393 197
AKTIVA CELKEM	47 508 599
PASIVA	
vlastní zdroje celkem	32 121 083
fondy + vlastní jmění	30 902 547
výsledek hospodaření	1 218 536
cizí zdroje celkem	15 387 516
krátkodobé závazky celkem	12 948 730
jiná pasiva celkem	2 438 786
PASIVA CELKEM	47 508 599

Kompletní znění účetní závěrky (vč. její přílohy) je ke stažení elektronicky na odkazu <https://dk.charita.cz/kdo-jsme/vyrocní-zpravy/>

Zhodnocení účetní závěrky – finanční zpráva

Účetní závěrka sestavena k rozvahovému dni: 31. 12. 2025

Účetní období: 1. 1. 2025 – 31. 12. 2025

Činnost účetní jednotky:

Hlavní činnost:

Hlavní činností se pro účely účetnictví rozumí veškeré činnosti, pro které byla účetní jednotka založena, tj. pomáhat lidem v hmotné, sociální, duševní a duchovní nouzi bez ohledu na jejich příslušnost k rase, národnosti nebo náboženskému vyznání.

Hlavní činnost:

- denní stacionář
- náhradní rodinná péče
- nízkoprahové zařízení pro děti a mládež
- odborné sociální poradenství
- osobní asistence
- sociálně aktivizační služby pro rodiny s dětmi
- sociálně terapeutická dílna
- humanitární pomoc válečným uprchlíkům
- sociální rehabilitace

Hospodářská činnost:

Hospodářskou činností se pro účely účetnictví rozumí další činnosti stanovené ve stanovách účetní jednotky jako činnosti doplňkové.

Doplňkové činnosti:

- tréninkový obchod Slunečnice
- osvětová činnost
- včelaření

Průměrný evidenční počet zaměstnanců ve fyzických osobách: 54

Průměrný evidenční počet zaměstnanců přepočtený: 47, 6

Osobní náklady celkem: 30 376 218,- Kč

Z toho odměny statutárních orgánů: 1 135 899,- Kč

Použité obecné účetní zásady:

Účetní jednotka účtuje v souladu se zákonem č. 563/1991 Sb., o účetnictví, ve znění pozdějších předpisů, vyhláškou č. 504/2002 Sb., a Českými účetními standardy.

Použité účetní metody:

Účetními metodami, které účetní jednotka používá, jsou: podvojnost, bilanční princip, dokladovost, oceňování majetku, inventarizace a soustava účtů. Podvojný účetnictví je vedeno prostřednictvím SW Ježek Duel. Účetní záznamy jsou archivovány v kanceláři správního střediska společnosti.

Způsob oceňování a odpisování

Majetek a závazky jsou oceňovány v okamžiku uskutečnění účetního případu a dále v souladu se zákonem o účetnictví.

Odpisování majetku je prováděno na základě odpisového plánu sestaveného v závislosti dle druhu majetku.

Způsob tvorby a výše opravných položek a rezerv

V roce 2025 nebyly tvořeny opravné položky a rezervy.

Závazky a pohledávky po lhůtě splatnosti

Závazky: 22 300,- Kč

Pohledávky: 20 831,- Kč

Přijaté a poskytnuté dary a příspěvky

Účetní jednotka v roce 2025 přijala dary a nadační příspěvky v celkové výši 1 278 986,- Kč, do výnosů roku 2025 byly zaúčtovány v celkové výši 1 474 266,- Kč. Do výnosů byly zaúčtovány i dary z minulých let, uložené ve fondech.

Z toho byly:

- dary od FO a PO ve výši 278 760 Kč, do výnosů roku byly zaúčtovány ve výši 2 426 Kč
- nadační příspěvky ve výši 325 640 Kč, do výnosů roku byly zaúčtovány ve výši 325 640 Kč
- dary z Tříkrálové sbírky ve výši 477 072 Kč, do výnosů byly zaúčtovány ve výši 948 686 Kč
- dary z Diecézní katolické charity ve výši 197 514 Kč, do výnosů byly zaúčtovány ve výši 197 514 Kč

Účetní jednotka v roce 2025 poskytla svým klientům dary v celkové výši 14 400,- Kč.

Veřejná sbírka

V roce 2025 OCH DK pokračovala ve sbírce na portálu Darujme.cz a zároveň se připojila k celostátní Tříkrálové sbírce.

Způsob vypořádání výsledku hospodaření z předcházejícího účetního období:

Kladný výsledek hospodaření za rok 2024 ve výši 31 605,98 Kč byl v roce 2025 převeden do nerozděleného zisku účetní jednotky. Uspořená daň za rok 2024 činí 31 500,- Kč a byla použita na úhradu nákladů v hlavní činnosti.

Významné události, které se staly mezi rozvahovým dnem a okamžikem sestavení účetní závěrky: Po rozvahovém dni nedošlo k žádným významným událostem.

Zhodnocení účetní závěrky bylo provedeno dle údajů uvedených ve výkazech účetní závěrky a dále dle údajů uvedených v příloze účetní závěrky. Tato příloha obsahuje další podrobné informace a je spolu s účetními výkazy uložena v kanceláři správního střediska organizace.

Výroční zpráva společně s účetními výkazy a přílohou k účetní závěrce tvoří dohromady účetní závěrku Oblastní charity Dvůr Králové k 31. 12. 2025.

Stali jsme se nositeli certifikátu systému etických hodnot podle Desatera - Dekacertu®

Každý den stojíme před otázkou, jak se máme správně zachovat. Co je dobré a správné? V tomto rozhodování nám pomáhá hodnotový systém, který vychází z Desatera - Dekacert®. Autorka programu paní profesorka Elisabeth Jünemann říká, že je to: „Deset ukazatelů na cestě do svobodného života. Deset přikázání, jež ukazují, jak chránit deset citlivých oblastí svobody v desíti rizikových situacích spojených opět s toutéž svobodou.“

Před dvěma lety jsme v naší Charitě započali nelehkou cestu přípravy a každodenního naplňování těchto deseti hodnot. Oporou nám jsou psaná pravidla, která jsme postupně vytvořili. A to jak ve vztahu ke klientům, ale také k sobě navzájem. V září 2025 k nám přijela paní profesorka, aby se přesvědčila, zda jsme obstáli ve splnění podmínek pro udělení certifikátu. Obstáli jsme! Navštívila naše služby a shledala, že dobře a správně podle tohoto systému pracujeme. Jsme na cestě, která zavazuje, a víme, že je stále co vylepšovat. Paní profesorka nám k tomu dodává: „Přeji Vám hodně radosti při práci s Desaterem! Neztrácejte odvahu, když se Vám něco nepodaří. V židovsko-křesťanské tradici mělo svůj význam a krásu i to, co se zcela nepovedlo, čeho se nedosáhlo v úplnosti. Dokonalost je totiž věcí Boží. On má na starosti plnost, my ne.“ Jsme rádi, že jsme našli cestu, která nám pomáhá budovat firemní kulturu.



Fundraising

Romana Kubíčková

Tel.: 735 745 997

romana.kubickova@charitadk.cz

Poskytovatelé dotací a finančních příspěvků:

Ministerstvo práce a sociálních věcí · Ministerstvo vnitra · Ministerstvo pro místní rozvoj
· Královéhradecký kraj · Úřad práce České republiky – Krajská pobočka v Hradci Králové

Města:

Česká Skalice · Dvůr Králové nad Labem · Hořice · Jaroměř · Miletín · Rtně v Podkrkonoší · Smiřice
· Trutnov · Úpice · Žacléř · Fond sdíleného financování sociálních služeb na území ORP Vrchlabí

Obce:

Batňovice · Bernartice · Bílá Třemešná · Borovnice · Cerekvice nad Bystřicí · Černilov · Červená
Třemešná · Dobrá Voda u Hořic · Dohalice · Dolní Brusnice · Doubravice · Dubenec · Hajnice
· Havlovice · Heřmanice · Holovousy · Horní Brusnice · Horní Maršov · Hříbojedy · Chotěvice · městys
Choustníkovo Hradiště · Jasenná · Jeřice · Jívka · Kocbeře · Kuks · Lanžov · Libotov · Libuň · Lískovice
· Litíř · Lukavec u Hořic · Malé Svatoňovice · městys Mladé Buky · Mokré · Mostek · Nemojov · Nový
Ples · Ostroměř · městys Pecka · Podhorní Újezd a Vojice · Rohoznice · Staré Buky · Sukorady · Třebihošť
· Třebnouševy · Velké Svatoňovice · městys Velký Vřešťov · Vilantice · Vítězná · Vlčkovice v Podkrkonoší

Firmy · osoby · významní a pravidelní dárci

Diecézní katolická charita Hradec Králové · Nadace ČEZ · Nadace Komerční banky · Nadace rozvoje
občanské společnosti z programu Správný start · Stará lékárna, s.r.o. · MUDr. Šujáková Hana, s.r.o.
· zaměstnanci JUTA, a.s.

pan Albrecht · Ing. Robert Bartoš · pan Jan Bartušek · Hamanovi · Mgr. Kateřina Hojná
· paní Kunčarová · Mgr. Jana Mikásková · pan Jiří Munzar · paní Alena Tauchmanová

Poděkování



Děkuji

•
děkuji všem spolupracovníkům za spolehlivou a obětavou každodenní práci i za to, že systematicky zvyšují svoji odbornost

•
děkuji duchovnímu správci Mgr. Petru Stejskalovi a emeritnímu děkanu naší farnosti P. Janu Czekalovi, MSF, sestřám KMBM a farníkům naší farnosti za duchovní, finanční a materiální podporu

•
děkuji vedení města Dvůr Králové nad Labem, zejména vedoucí odboru ŠKS Mgr. Kateřině Pištorové a koordinátorce komunitního plánování Mgr. Kateřině Erlebachové, za vstřícnost a trvalou podporu

•
děkuji všem firemním dárcům, zejména zaměstnancům společnosti JUTA a.s., za podporu naší organizace

•
děkuji všem soukromým dárcům a příznivcům naší Charity, kteří nás v roce 2025 podpořili

•
děkuji všem dárcům, kteří přímo podpořili naše klienty jako jsou: pan M. Jícha, spolek Poutníci od Studánky z. s., projekt Krabice od bot a studio Kolektiv Nikolý Odvárkové a její jogíni

•
velký dík patří i všem, kteří se podíleli na Tříkrálové sbírce, ať už jako organizátoři, dobrovolníci nebo jako koledníci

•
děkuji i organizaci Junák - český skaut, středisku Zvičina, za dlouhodobou podporu naší organizace v dobrovolnických aktivitách

•
děkuji též spolkům dobrovolných hasičů za aktivity pro dobrou věc

•
děkuji i těm, kteří nám pomáhají, ale chtějí zůstat nezveřejněni

Děkuji vám všem, kteří myslíte na potřeby lidí kolem nás.
Díky vám může naše Charita dobře vykonávat svoji práci a efektivně využívat svůj čas ve prospěch klientů.

Oblastní charita Dvůr Králové

Palackého 99, Dvůr Králové nad Labem
Evidovaná právnická osoba / církevní organizace
Založena 1. 6. 1992
Datum evidence v rejstříku Ministerstva kultury 30. 10. 1996
Zřizovatel: Biskupství královéhradecké
IČO: 43464637
Číslo účtu: 1306373349/0800
Datová schránka: fx2bsri

Tel. kontakt: 734 435 102
E-mail: sekretariat@charitadk.cz
www.dk.charita.cz
www.facebook.com/charitadk